

Guió didàctic
cicle mitjà i superior



El món de Salvador Esriu



Schola
Didàctica Activa, S.L

C. Guadiana, 24 local. 08014 Barcelona
scholactiva@scholactiva.com
www.scholactiva.com

El món de Salvador Espriu

L'any 2013 es va celebrar el centenari del naixement de l'escriptor Salvador Espriu. Des de l'equip d'Schola. Didàctica Activa, dedicat professionalment a crear i realitzar activitats didàctiques que posen en valor el patrimoni arqueològic, històric i artístic del nostre país, hem volgut contribuir a homenatjar la figura d'aquest gran escriptor, candidat al Premi Nobel de literatura els anys 1971 i 1983.

Salvador Espriu fou un escriptor que va fer servir les paraules per expressar els seus sentiments igual com ho fan tots els artistes, fent ús d'un mecanisme o altre per comunicar. Espriu no es comunica amb colors, ni amb textures, ni amb moviments, ell ho fa a través de les paraules. De vegades són paraules dures, fosques, tristes, però tot poeta amaga darrera les seves paraules tota mena d'angoixes.

Salvador Espriu fou un escriptor complex, però això no significa que no podem presentar la seva obra als nostres joves i infants. Tot allò que és constructiu, que és interessant, tota experiència vital de la qual es pot aprendre, tota acció comunicativa de gran qualitat és mereixedora de ser ensenyada. Salvador Espriu no n'és una excepció. El seu univers, Sinera, i especialment les seves vivències d'infantesa, expressades a través de paraules que guanyen significat quan les associem a les imatges d'Arenys, ens permeten transportar els alumnes a una època, que ha precedit la nostra.

Coneixements previs

- Haver sentit a parlat de qui era Salvador Espriu.
- Saber què és un poeta i un escriptor.

Objectius generals

- Acostar la figura de Salvador Espriu als alumnes de cicle mitjà i superior, en el centenari del seu naixement.
- Ajudar-los a descobrir el valor de les paraules per poder expressar els sentiments.
- Introduir-los en l'expressió d'experiències vitals i universos personals.
- Transportar-los a d'altres temps a través de les imatges i les paraules.
- Ensenyar-los a estimar la llengua catalana com a expressió màxima de la nostra cultura.
- Usar la llengua per comunicar idees i per a relacionar-se amb els altres, com a eina de socialització.

Objectius relacionats amb la llengua

- Participar en una activitat de grup.
- Exposar diferents aspectes de manera ordenada i comprensible.
- Expressar emocions i sentiments a través de l'expressió verbal i artística.

Competències bàsiques

Conviure i habitar el món

- Situar etapes i fets de la història de Salvador Espriu per entendre el pas del temps.
- Descriure els canvis i continuïtats en la seva vida.



- Participar en un treball col·lectiu a l'aula.

Competències comunicatives

- Expressar idees i organitzar informacions.
- Comunicar idees i informacions de forma oral.
- Expressar sentiments a partir de la lectura.

Competències metodològiques

- Plantejar preguntes que siguin objecte d'investigació
- Utilitzar habilitats per al tractament de la informació
- Contrastar informacions a partir de documentacions diverses.
- Utilitzar el pensament crític i creatiu per a l'anàlisi d'informació.

Competències personals

- Fomentar la perseverança i l'autoestima.
- Observar l'entorn immediat.
- Comprendre i interpretar un missatge.
- Comunicar i expressar les pròpies idees.
- Escoltar les idees dels altres.
- Practicar el diàleg.
- Posar-se d'acord amb els companys.

Conceptes

- Naixement i infantesa de Salvador Espriu.
- La seva família.
- Les estades a Arenys de Mar: la Placeta de l'Església, el cementiri, el turó del Mal Temps i el jardí dels Cinc Arbres.
- Els estudis de dret.
- Els amics de la universitat.
- La postguerra.
- Els poemes que parlen dels seus paisatges.
- Els poemes de la vida i la mort.
- Sinera.

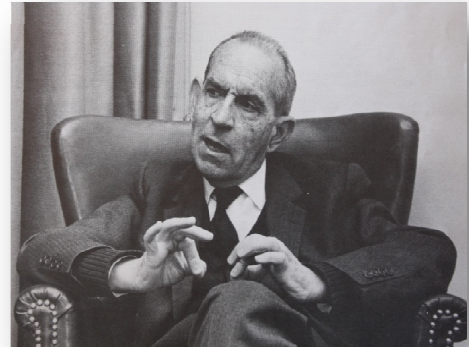
Continguts

- Enunciació de preconceptes a través d'una narració teatralitzada.
- Manipulació de material didàctic.
- Lectura de fragments de poemes de Salvador Espriu.
- Comprensió de relats escrits.
- Identificació d'indrets a través de fotografies per obtenir informació i evidenciar canvis i continuïtats al llarg del temps.
- Escripció de poemes per comunicar sentiments, emocions, utilitzant adjectius, comparacions, metàfores.

Mètode pedagògic



- A partir de la narració teatralitzada en un guinyol de la vida de Salvador Espriu, els alumnes entraran en contacte amb el personatge, les seves característiques personals i la seva obra.
- Per tal d'acostar-nos a la seva obra literària, es dividirà la classe en petits grups. Cada grup haurà de llegir diferents fragments de poemes de Salvador Espriu. Els alumnes, que tindran fotografies que il·lustren els paisatges, objectes i personatges dels que parla i hauran d'identificar-los.
- L'activitat pràctica serà la redacció d'un poema inspirat en els símbols de l'univers Espriu.



Temps i necessitats

El temps total del taller és de 3 hores.

És recomanable fer aquesta activitat a una aula espaiosa, o bé disposar d'una aula de plàstica o similar.